

# FM-PDF Print and Preview

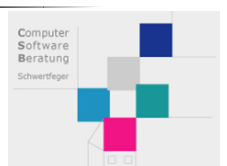
## Drucker-Plugin für Filemaker Pro 10.x 11.x

### V1.0

Dieses PDF Print und Preview Plug-In für Filemaker® Pro Software bietet Ihnen folgende Funktionen .

- Ausdrucken von PDF-Dokumenten über bis zu 8 Drucker aus Filemaker heraus.
- Direktausdruck von PDF-Dokumenten. Mit und ohne Druckerdialog (Stiller Ausdruck).
- Ausdruck über Schnellauswahlfenster mit bis zu 8 vom Anwender frei definierbaren Schnelldruck-Buttons.
- Vorschau von PDF-Dokumenten.
- Integrierter Druckdialog mit erweiterten Einstellungen wie Duplex und Farboptionen.
- Rückmeldung ob das Dokument gedruckt wurde.
- Individueller Wasserzeichen-Text für jeden Button einstellbar.
- Verwendet wie der Internet-Explorer das Adobe®-Reader® ActiveX dadurch 100% PDF kompatibel und korrekte Darstellung.
- Ihre Anwender können bis zu 8 Einstellungen für das Drucken vordefinieren und das PDF-Dokument über einen der Schnelldruck-Buttons ausdrucken.
- Jede der 8 definierten Druck-Einstellungen können auch direkt aus Filemaker® Pro Software heraus aufgerufen werden.
- Das Vorschaufenster kann mit einem der 8 definierten Schnelldruck-Buttons angezeigt werden.
- Integrierter Einrichtdialog für die 8 Schnelldruck-Buttons.
- Die Position und Größe, sowie alle Einstellungen des Vorschaufensters werden bei erneutem öffnen wieder hergestellt.

FM-PDF Print and Preview erleichtert Ihren Anwendern die Arbeit.



## Inhalt

<b>Entstehungsgeschichte</b>	<b>3</b>
<b>Installation</b>	<b>3</b>
<b>Erste Schritte mit dem Plug-In</b>	<b>5</b>
<b>Demodatenbank</b>	<b>6</b>
<b>Beschreibung der Script-Funktionen</b>	<b>14</b>
PDFPrint:	14
PDFPrintOut:	15
PDFPrintPreview:	16
PDFPrintSettings:	18
PDFInitialize:	18
PDFDispose:	18
<b>Einrichtfenster-Allgemein</b>	<b>19</b>
Sprache:	19
Laden/Speichern:	19
Default.wpb:	19
<b>Einrichtfenster Schnelldruck-Button einrichten</b>	<b>20</b>
Icon festlegen:	20
Beschriftung:	21
Tooltip Hinweis:	21
Ausgeführte Aktion :	21
Drucker festlegen:	22
Duplexoption:	22
Ausgabeschacht:	22
Farboption:	23
Wasserzeichen:	23
PDF Druckeinstellungen:	23
<b>Umgehen bekannter Probleme:</b>	<b>24</b>
<b>Netzwerkdrucker und Schacht, Duplex oder Farbwahl :</b>	<b>24</b>
Lokalen Druckertreiber installieren:	24
<b>Lizenzierung</b>	<b>25</b>
<b>Copyright and Trademark:</b>	<b>25</b>



## Entstehungsgeschichte

„FM-PDF Print and Preview“ wurde ursprünglich für die Branchenlösung CSB-Handwerk der Firma CSB-Schwertfeger entwickelt. Für diese Branchenlösung mit über 2000 Installationen sollte bei der neuesten Version der Druckvorgang wesentlich verbessert und für die Kundschaft vereinfacht werden. Da die zu dieser Zeit für Filemaker® Pro Software verfügbaren Druck-Plug-Ins bei weitem nicht die gewünschte Funktionsvielfalt und Vereinfachung boten, entschied sich, die Firma CSB Schwertfeger, einen geeigneten Partner zur Entwicklung einer umfassenden Drucklösung für Filemaker® Pro Software zu suchen. Fündig wurde man bei Firma JR-Software. Dieses Softwarebüro bot schon seit längerem das Add-In „Word-Print-Buttons“ für das Drucken mit MS-Word an, dessen Funktionsumfang kaum Wünsche offen lässt. Schnell war klar, dass die Funktionen dieses Add-In für MS-Word eigentlich genau das bot, was das Drucken von PDF-Dokumenten aus der Filemaker® Pro Software heraus wesentlich komfortabler gestalten würde.

Knapp 2 Jahre später können wir, CSB Schwertfeger und JRSoftware, nun der Filemaker-Gemeinde ein Plug-In für das Ausdrucken und die Vorschau von PDF-Dokumenten anbieten, das aus der Praxis für die Praxis entwickelt wurde und kaum Wünsche offen lassen dürfte.

## Installation

Stellen Sie sicher, dass auf dem Rechner Adobe®-Reader® installiert ist. Das Plug-In funktioniert ab Reader® 6.0, es wird allerdings empfohlen mindestens V9.4 zu installieren.

Installieren Sie, sofern auf dem Rechner nicht vorhanden, das Net-Framework 2.0 oder 3.5.

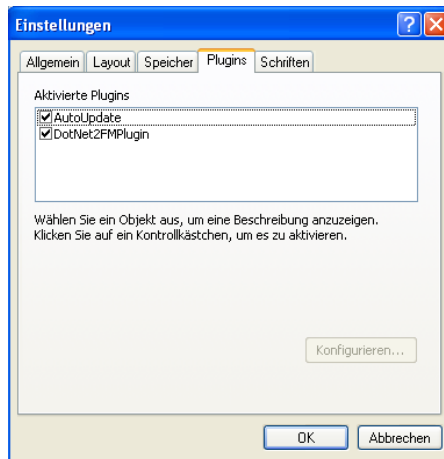
Schließen Sie die Filemaker® Pro Software und starten Sie die Installation von FM-PDF.

Das Installationsprogramm

- speichert im Ordner C:\FMPDF alle zur Installation nötigen Dateien temporär ab. Sie können, nachdem Sie mit der Demodatenbank erste Versuche gemacht haben, diesen Ordner komplett löschen.
- installiert DotNet2FM in Ihr Filemaker Verzeichnis. DotNet2FM ist ein Plug-In Interface für dot.net Programmierung, zu finden auch unter <http://www.java2fm.com/>.
- installiert den Adobe®- Reader®.
- kopiert den DotNetPlugins Ordner in Ihr Filemaker Verzeichnis
- kopiert den Extensions Ordner in Ihr Filemaker Verzeichnis.
- Kopiert die Demodatenbank FMPDF\_Demo in Ihr Filemaker Verzeichnis.

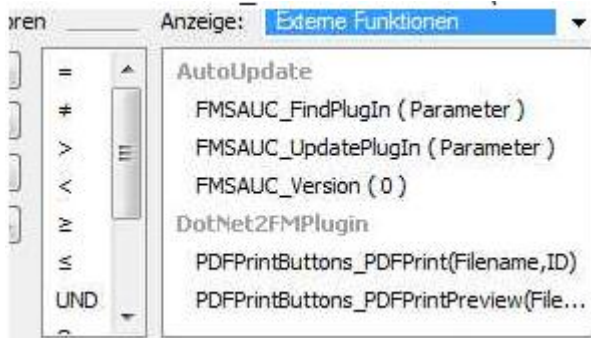


In Filemaker sollte nun beim nächsten Start das DotNet2FMPlugin aktiv sein.  
Aktivieren Sie dieses bei Bedarf manuell.



## Erste Schritte mit dem Plug-In

Öffnen Sie Ihre Filemaker® Pro Software und rufen Sie das Fenster zum Einfügen von Funktionen auf.



Unter „Externe Funktionen“ und dem Namespace DotNet2FMPlugin/PDFPrintButtons stehen Ihnen folgende neue Funktionen zur Verfügung.

Einrichtfenster öffnen:

Der Anwender kann hier die Einstellungen der 8 Schnelldruck-Buttons definieren. Also für jeden Button den Drucker und vieles mehr festlegen.

`PDFPrintButtons_PDFPrintSettings (ID)`

Fenster mit Schnelldruck-Buttons anzeigen:

Der Anwender kann hier die PDF-Datei mit dem im Einrichtfenster definierten Druckeinstellungen ausdrucken, das Vorschauenfenster anzeigen und das Einrichtfenster für die 8 Schnelldruck-Buttons öffnen.

`PDFPrintButtons_PDFPrint (Filename, ID)`

PDF-Datei im Vorschauenfenster öffnen:

Zeigt die PDF als Druckvorschau an. Es kann eingestellt werden, ob ein und welcher Schnelldruck-Button angezeigt wird. Außerdem kann optional die auszuführende Aktion also „Direktdruck“ oder „Druckvorschau“ vorgewählt werden.

`PDFPrintButtons_PDFPrintPreview (Filename, ButtonNumber, ID)`

Dokument direkt mit einem der definierten Schnelldruck-Button Einstellungen ausdrucken:

Druckt das PDF-Dokument aus. Optional kann die auszuführende Aktion also „Direktdruck“ oder „Druckvorschau“ vorgewählt werden.

`PDFPrintButtons_PDFPrintOut (Filename, ButtonNumber, ID)`

Plug-In im Hintergrund initialisieren lassen:

Es wird empfohlen, das Plug-In beim Öffnen der Datenbank über diese Funktion zu initialisieren.

Die Anzeige der Vorschau und die Druckfunktionen erfolgen dann auch beim ersten Aufruf ohne Verzögerung.

`PDFPrintButtons_PDFInitialize (ID)`

Plug-In aus Speicher entladen:

Es wird empfohlen das Plug-In beim Schließen der Datenbank über diese Funktion zu entladen.

`PDFPrintButtons_PDFDispose (0)`



## Demodatenbank

Im Verzeichnis Filemaker finden Sie eine Demo-Datenbank FMPDF\_Demo. Diese soll Ihnen den Einstieg mit dem Plug-In erleichtern.

Die Demodatenbank besteht nur aus einer Tabelle mit den Feldern Druckstatus und Filename.

Die Demo-Scripts liefern jeweils zurück ob der Benutzer das PDF-Dokument ausgedruckt hat oder nicht (1 oder 0).

Über Filename können Sie einen Pfad und Dateinamen für das PDF angeben.

Später wird die PDF Datei mit der Filemaker eigenen Funktion „Als PDF speichern“ aus dem Script heraus erstellt. In der Demodatenbank ist die entsprechende Zeile auskommentiert.

In der Demo wird nur der Schnelldruck-Button3 verwendet, Sie können in Ihrer Filemaker-Anwendung Button 1 bis 8 ansprechen. Für jeden Button können Ihre Anwender den Drucker und vieles mehr vordefinieren.

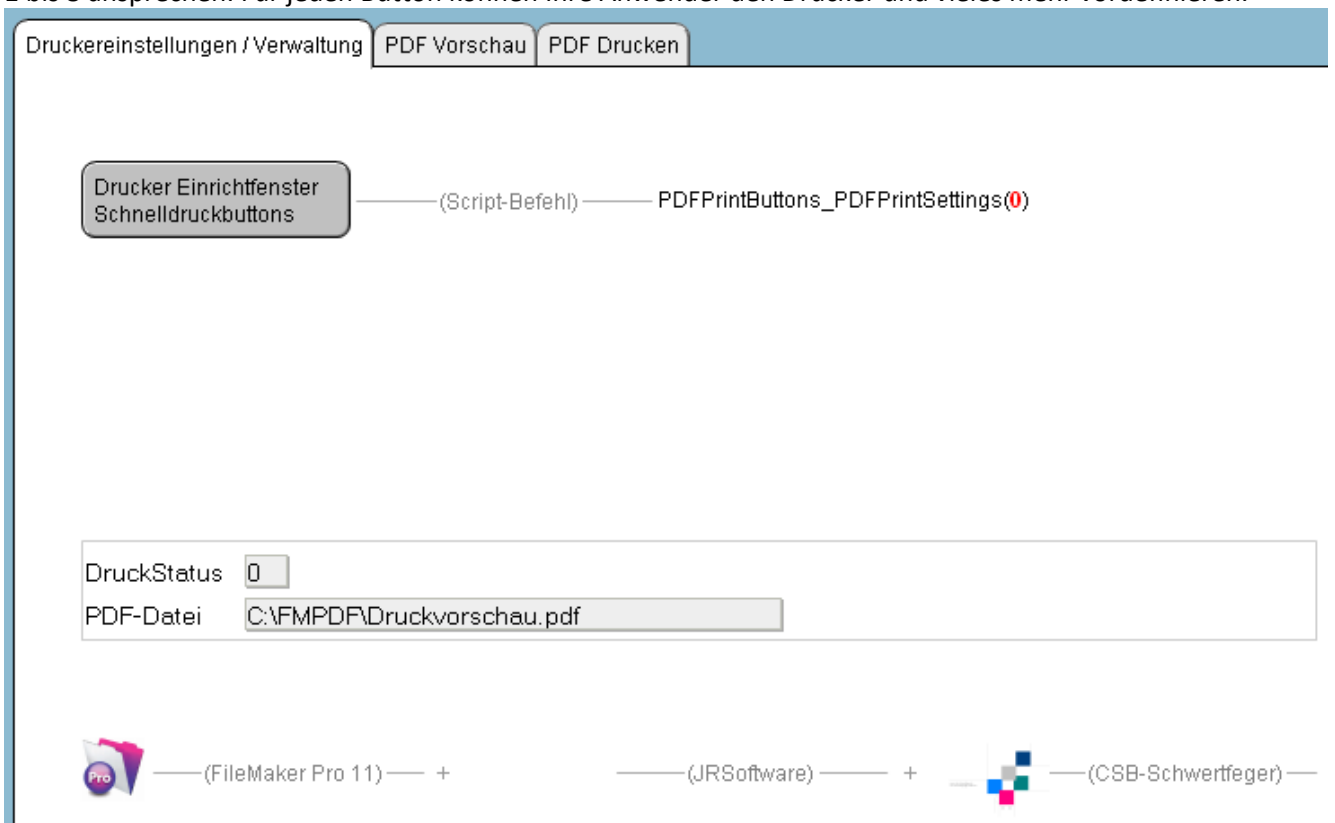


Bild: Demodatenbank zum Testen der Funktionen.



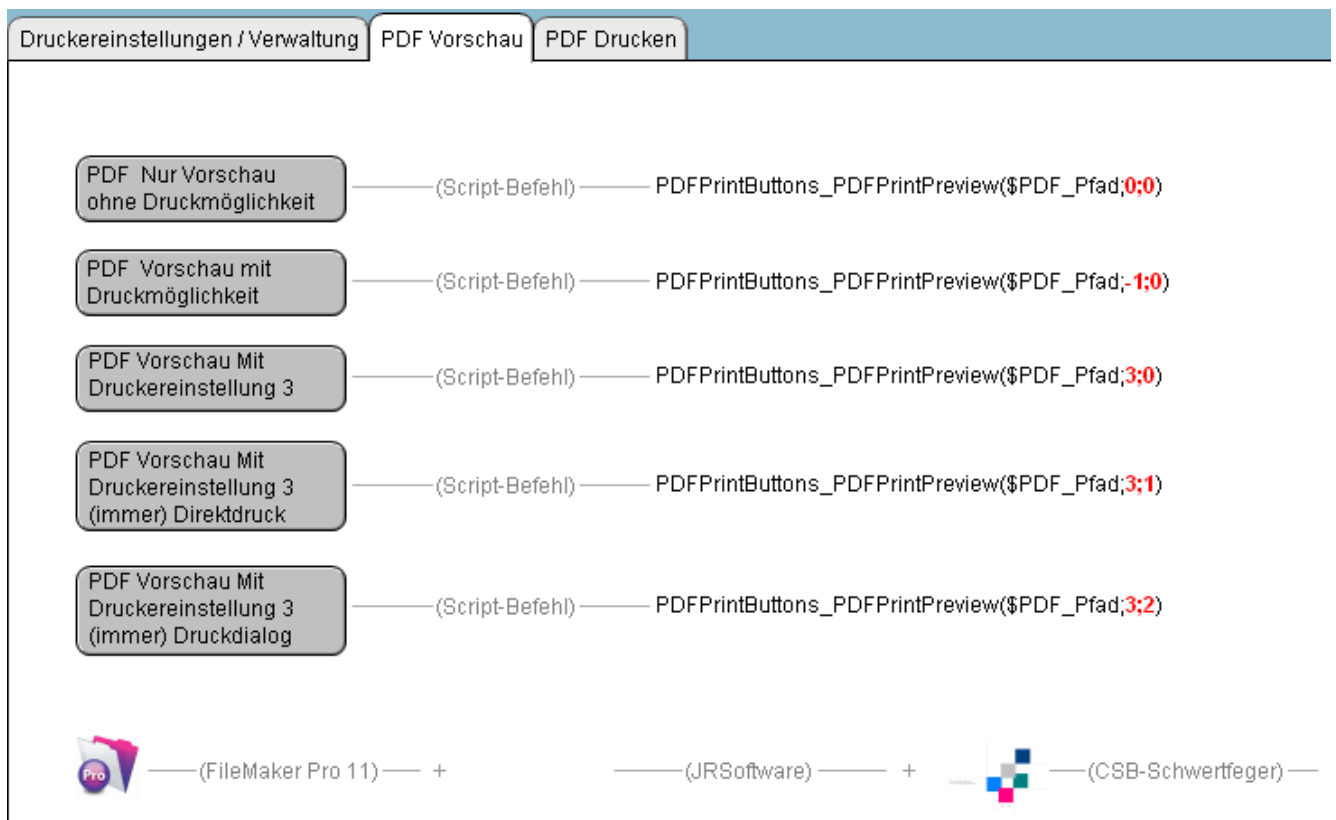


Bild: Demodatenbank zum Testen der Funktionen.

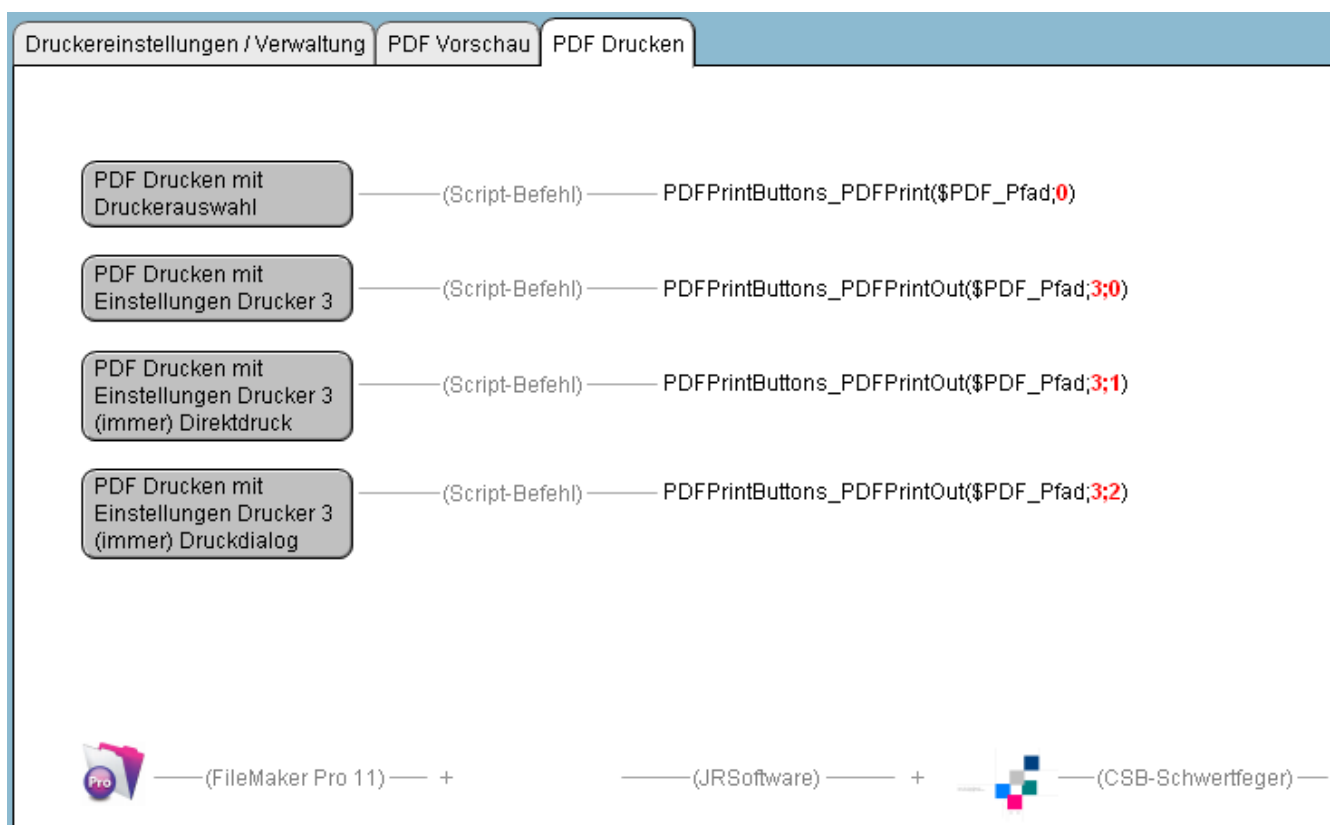


Bild: Demodatenbank zum Testen der Funktionen.



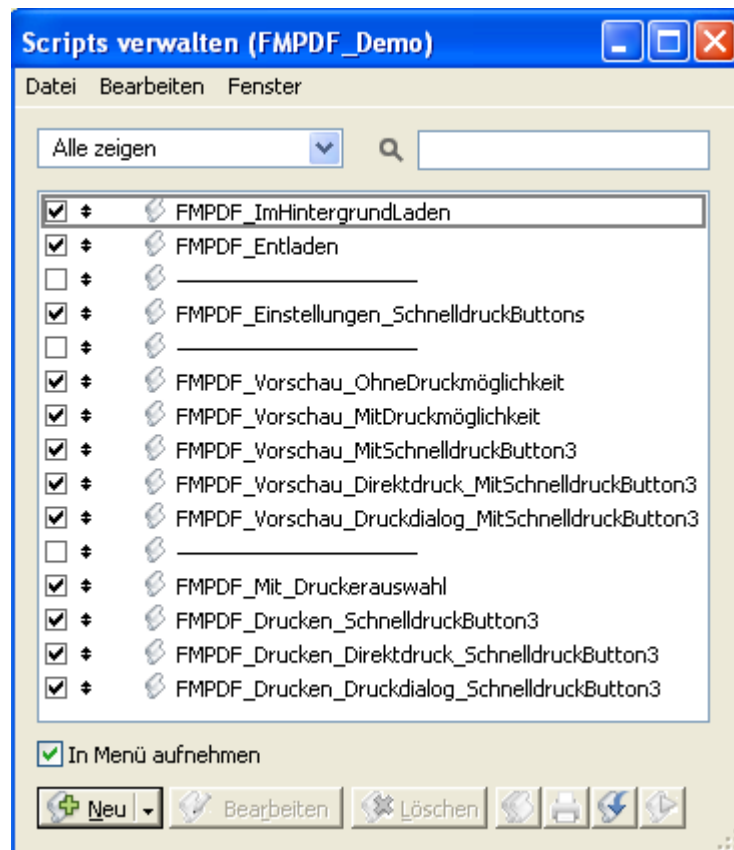


Bild: Für die Demodatenbank erstellte Scripts

```

Scriptname: FMPDF_ImHintergrundLaden
-----
#
# Aufruf PDFInitialize beim Öffnen der Datenbank (Einstellungen über Dateioptionen)
# - Erste Druckvorschau oder Ausdruck einer PDF-Datei findet ohne Verzögerung statt
# - Übergabe des Lizenzcodes
# -----
AnwenderAbbruchZulassen setzen [Aus]
Fehleraufzeichnung setzen [Ein]
# -----
Gehe zu Layout ["Demo-Layout"]
Fenster anpassen [Maximieren]
Zoomstufe setzen [100%]
Statusbereich ein-/ausblenden [Ausblenden]
Textlineal ein-/ausblenden [Ausblenden]
# -----
Feldwert setzen [drucker::DruckStatus; PDFPrintButtons_PDFInitialize("0")]
Schreibe Änderung Datens./Abfrage [Dateneingabeüberprüfung unterdrücken; Ohne Dialogfeld]
# -----
Aktuelles Script verlassen []

```

Aufbau Script: FM-PDF im Hintergrund laden





```

Scriptname:  FMPDF_Entladen
-----
* # -----
* # Aufruf PDFDispose beim Schliessen der Datenbank (Einstellungen über Dateioptionen)
* # - Der PDF-Viewer gibt den verwendeten Speicher frei
* # -----
* AnwenderAbbruchZulassen setzen [Aus]
* Fehleraufzeichnung setzen [Ein]
* # -----
* Feldwert setzen [drucker::DruckStatus; PDFPrintButtons_PDFDispose(0)]
* Schreibe Änderung Datens./Abfrage [Dateneingabeüberprüfung unterdrücken; Ohne Dialogfeld]
* # -----
* Aktuelles Script verlassen []

```

Aufbau Script: FM-PDF beenden und Speicher freigeben.

```

Scriptname:  FMPDF_Einstellungen_SchnelldruckButtons
-----
* # -----
* # Verwaltung und Einstellungen von bis zu 8 Druckern (Schnelldruck-Button)
* # -----
* AnwenderAbbruchZulassen setzen [Aus]
* Fehleraufzeichnung setzen [Ein]
* # -----
* Feldwert setzen [drucker::DruckStatus; PDFPrintButtons_PDFPrintSettings(0)]
* Schreibe Änderung Datens./Abfrage [Dateneingabeüberprüfung unterdrücken; Ohne Dialogfeld]
* # -----
* Aktuelles Script verlassen []

```

Aufbau Script: Einrichtdialog öffnen

```

Scriptname:  FMPDF_Vorschau_OhneDruckmöglichkeit
-----
* # -----
* # Ermöglicht die Vorschau einer aus FileMaker erstellter PDF-Datei ohne Druckmöglichkeit
* # -----
* AnwenderAbbruchZulassen setzen [Aus]
* Fehleraufzeichnung setzen [Ein]
* # -----
* # Hier wird die PDF-Datei aus FileMaker heraus erstellt
* # -----
* // Datensätze als PDF speichern [Wiederherstellen; Ohne Dialogfeld; "$PDF_Pfad"; Alle aufgerufenen Datensätze]
* # -----
* Variable setzen [$PDF_Pfad; Wert:drucker::Filename]
* Feldwert setzen [drucker::DruckStatus; PDFPrintButtons_PDFPrintPreview($PDF_Pfad;0;0)]
* Schreibe Änderung Datens./Abfrage [Dateneingabeüberprüfung unterdrücken; Ohne Dialogfeld]
* # -----
* Aktuelles Script verlassen []

```

Aufbau Script: Vorschau öffnen ohne Druckmöglichkeit



Scriptname: **FMPDF\_Vorschau\_MitDruckmöglichkeit**

```

* # -----
* # Ermöglicht die Vorschau einer aus FileMaker erstellter PDF-Datei mit Druckmöglichkeit
* # - links oben im Vorschaufenster individuelle Druckerauswahl für Ausdruck
* # -----
* AnwenderAbbruchZulassen setzen [Aus]
* Fehleraufzeichnung setzen [Ein]
* # -----
* # Hier wird die PDF-Datei aus FileMaker heraus erstellt
* # -----
* // Datensätze als PDF speichern [Wiederherstellen; Ohne Dialogfeld; "$PDF_Pfad"; Alle aufgerufenen Datensätze]
* # -----
* Variable setzen [$PDF_Pfad; Wert:drucker::Filename]
* Feldwert setzen [drucker::DruckStatus; PDFPrintButtons_PDFPrintPreview($PDF_Pfad;-1;0)]
* Schreibe Änderung Datens./Abfrage [Dateneingabeüberprüfung unterdrücken; Ohne Dialogfeld]
* # -----
* Aktuelles Script verlassen []

```

Aufbau Script: Vorschau öffnen mit Druckmöglichkeit

Scriptname: **FMPDF\_Vorschau\_MitSchnelldruckButton3**

```

* # -----
* # Ermöglicht die Vorschau einer aus FileMaker erstellter PDF-Datei mit Druckmöglichkeit
* # - links oben im Vorschaufenster mit fester Vorgabe Einstellungen Drucker 3 für Ausdruck
* # -----
* AnwenderAbbruchZulassen setzen [Aus]
* Fehleraufzeichnung setzen [Ein]
* # -----
* # Hier wird die PDF-Datei aus FileMaker heraus erstellt
* # -----
* // Datensätze als PDF speichern [Wiederherstellen; Ohne Dialogfeld; "$PDF_Pfad"; Alle aufgerufenen Datensätze]
* # -----
* Variable setzen [$PDF_Pfad; Wert:drucker::Filename]
* # -----
* Feldwert setzen [drucker::DruckStatus; PDFPrintButtons_PDFPrintPreview($PDF_Pfad;3;0)]
* Schreibe Änderung Datens./Abfrage [Dateneingabeüberprüfung unterdrücken; Ohne Dialogfeld]
* # -----
* Aktuelles Script verlassen []

```

Aufbau Script: Vorschau öffnen mit Schnelldruck Button 3



```

Scriptname: FMPDF_Vorschau_Direktdruck_MitSchnelldruckButton3
-----
* # Ermöglicht die Vorschau einer aus FileMaker erstellter PDF-Datei mit Druckmöglichkeit
* # - links oben im Vorschaufenster mit fester Vorgabe Einstellungen Drucker 3 für Ausdruck ohne
* # -----
* AnwenderAbbruchZulassen setzen [Aus]
* Fehleraufzeichnung setzen [Ein]
* # -----
* # Hier wird die PDF-Datei aus FileMaker heraus erstellt
* # -----
* // Datensätze als PDF speichern [Wiederherstellen; Ohne Dialogfeld; "$PDF_Pfad"; Alle aufgerufenen Datensätze]
* # -----
* Variable setzen [$PDF_Pfad; Wert:drucker::Filename]
* # -----
* Feldwert setzen [drucker::DruckStatus; PDFPrintButtons_PDFPrintPreview($PDF_Pfad;3;1)]
* Schreibe Änderung Datens./Abfrage [Dateneingabeüberprüfung unterdrücken; Ohne Dialogfeld]
* # -----
* Aktuelles Script verlassen []

```

Aufbau Script: Vorschau öffnen mit Schnelldruck Button 3 immer Direktdruck.

```

Scriptname: FMPDF_Vorschau_Druckdialog_MitSchnelldruckButton3
-----
* # Ermöglicht die Vorschau einer aus FileMaker erstellter PDF-Datei mit Druckmöglichkeit
* # - links oben im Vorschaufenster mit fester Vorgabe Einstellungen Drucker 3 für Ausdruck mit Di
* # -----
* AnwenderAbbruchZulassen setzen [Aus]
* Fehleraufzeichnung setzen [Ein]
* # -----
* # Hier wird die PDF-Datei aus FileMaker heraus erstellt
* # -----
* // Datensätze als PDF speichern [Wiederherstellen; Ohne Dialogfeld; "$PDF_Pfad"; Alle aufgerufenen Datensätze]
* # -----
* Variable setzen [$PDF_Pfad; Wert:drucker::Filename]
* # -----
* Feldwert setzen [drucker::DruckStatus; PDFPrintButtons_PDFPrintPreview($PDF_Pfad;3;2)]
* Schreibe Änderung Datens./Abfrage [Dateneingabeüberprüfung unterdrücken; Ohne Dialogfeld]
* # -----
* Aktuelles Script verlassen []

```

Aufbau Script: Vorschau öffnen mit Schnelldruck Button 3 immer Druckdialog.



```

Scriptname: FMPDF_Mit_Druckerauswahl

* # Ermöglicht den Ausdruck einer aus FileMaker erstellten PDF-Datei mit individueller Druck
* # -----
* AnwenderAbbruchZulassen setzen [Aus]
* Fehleraufzeichnung setzen [Ein]
* # -----
* # Hier wird die PDF-Datei aus FileMaker heraus erstellt
* # -----
* // Datensätze als PDF speichern [Wiederherstellen; Ohne Dialogfeld; "$PDF_Pfad"; Alle aufgerufenen Date
* # -----
* Variable setzen [$PDF_Pfad; Wert:drucker::Filename]
* # -----
* Feldwert setzen [drucker::DruckStatus; PDFPrintButtons_PDFPrint($PDF_Pfad;0)]
* Schreibe Änderung Datens./Abfrage [Dateneingabeüberprüfung unterdrücken; Ohne Dialogfeld]
* # -----
* # Prüfung auf Abbruch Ausdruck ( 0 = Abbruch, > 0 Ausdruck OK )
* # -----
* Wenn [drucker::DruckStatus = 0]
*   Variable setzen [$$Abbruch; Wert:1]
* Ende (wenn)
* # -----
* Aktuelles Script verlassen []

```

Aufbau Script: Öffnen des Schnelldruckfensters mit bis zu 8 Schnelldruck Buttons.

```

Scriptname: FMPDF_Drucken_SchnelldruckButton3

* # Ermöglicht den Ausdruck einer aus FileMaker erstellten PDF-Datei mit Druckereinstellu
* # -----
* AnwenderAbbruchZulassen setzen [Aus]
* Fehleraufzeichnung setzen [Ein]
* # -----
* # Hier wird die PDF-Datei aus FileMaker heraus erstellt
* # -----
* // Datensätze als PDF speichern [Wiederherstellen; Ohne Dialogfeld; "$PDF_Pfad"; Alle aufgerufenen D.
* # -----
* Variable setzen [$PDF_Pfad; Wert:drucker::Filename]
* # -----
* Feldwert setzen [drucker::DruckStatus; PDFPrintButtons_PDFPrintOut($PDF_Pfad;3;0)]
* Schreibe Änderung Datens./Abfrage [Dateneingabeüberprüfung unterdrücken; Ohne Dialogfeld]
* # -----
* # Prüfung auf Abbruch Ausdruck ( 0 = Abbruch, > 0 Ausdruck OK )
* # -----
* Wenn [drucker::DruckStatus = 0]
*   Variable setzen [$$Abbruch; Wert:1]
* Ende (wenn)
* # -----
* Aktuelles Script verlassen []

```

Aufbau Script: PDF drucken mit Einstellungen Schnelldruck Button 3.



```

Scriptname: FMPDF_Drucken_Direktdruck_SchnelldruckButton3
* # Ermöglicht den Direktdruck ohne Druckerdialog einer aus FileMaker erstellten I
* # -----
* AnwenderAbbruchZulassen setzen [Aus]
* Fehleraufzeichnung setzen [Ein]
* # -----
* # Hier wird die PDF-Datei aus FileMaker heraus erstellt
* # -----
* // Datensätze als PDF speichern [Wiederherstellen; Ohne Dialogfeld; "$PDF_Pfad"; Alle aufergen
* # -----
* Variable setzen [$PDF_Pfad; Wert:drucker::Filename]
* # -----
* Feldwert setzen [drucker::DruckStatus; PDFPrintButtons_PDFPrintOut($PDF_Pfad;3;1)]
* Schreibe Änderung Datens./Abfrage [Dateneingabeüberprüfung unterdrücken; Ohne Dialogfek
* # -----
* # Prüfung auf Abbruch Ausdruck ( 0 = Abbruch, > 0 Ausdruck OK )
* # -----
* Wenn [drucker::DruckStatus = 0]
*   Variable setzen [$$Abbruch; Wert:1]
* Ende (wenn)
* # -----
* Aktuelles Script verlassen []

```

Aufbau Script: PDF drucken, immer im Direktdruck, mit Einstellungen Schnelldruck Button 3.

```

Scriptname: FMPDF_Drucken_Druckdialog_SchnelldruckButton3
* # Ermöglicht den Direktdruck mit Druckerdialog einer aus FileMaker erstellten PDF-Datei mit Dru
* # -----
* AnwenderAbbruchZulassen setzen [Aus]
* Fehleraufzeichnung setzen [Ein]
* # -----
* # Hier wird die PDF-Datei aus FileMaker heraus erstellt
* # -----
* // Datensätze als PDF speichern [Wiederherstellen; Ohne Dialogfeld; "$PDF_Pfad"; Alle aufgerufenen Datensätze
* # -----
* Variable setzen [$PDF_Pfad; Wert:drucker::Filename]
* # -----
* Feldwert setzen [drucker::DruckStatus; PDFPrintButtons_PDFPrintOut($PDF_Pfad;3;2)]
* Schreibe Änderung Datens./Abfrage [Dateneingabeüberprüfung unterdrücken; Ohne Dialogfeld]
* # -----
* # Prüfung auf Abbruch Ausdruck ( 0 = Abbruch, > 0 Ausdruck OK )
* # -----
* Wenn [drucker::DruckStatus = 0]
*   Variable setzen [$$Abbruch; Wert:1]
* Ende (wenn)
* # -----
* Aktuelles Script verlassen []

```

Aufbau Script: PDF drucken, immer Druckdialog, mit Einstellungen Schnelldruck Button 3.





Öffnet das Fenster zum Ausdrucken der unter „Filename“ angegebenen PDF-Datei.

Der Benutzer kann

- Die Vorschau aufrufen
- Das PDF über bis zu 8 Schnelldruck-Buttons ausdrucken.
- Das Einrichtfenster für die 8 Schnelldruck-Buttons aufrufen.

Das Druckfenster wird beim nächsten Öffnen so dargestellt, wie es beim letzten mal verlassen wurde.

Beispiel:

Aufruf des Druckfensters mit den Schnelldruck-Buttons.

```
PDFPrintButtons_PDFPrint("c:\documente\test.pdf";0)
```

Parameter 1: Filename

Dateiname der PDF

Parameter 2: ID

Nicht verwendet, immer 0.

Diese Funktion liefert die Nummer des betätigten Schnelldruck-Button zurück wenn der Benutzer das Dokument gedruckt hat, ansonsten 0.

Verlassen des Fensters ohne zu drucken über Abbrechen oder die Escape Taste.



## PDFPrintOut:

Druckt das unter „Filename“ angegebene PDF mit den Einstellungen eines bestimmten Schnelldruck-Buttons. Hierbei werden alle Einstellungen des Schnelldruck-Buttons berücksichtigt, wenn als Aktion z.B. Druckvorschau definiert wurde, dann wird die Druckvorschau geöffnet. Wurde Direktdruck definiert, dann wird das Dokument ohne weitere Dialoge direkt auf dem angegebenen Drucker und den definierten Einstellungen ausgedruckt.

Beispiele:

Ausdruck mit den für Schnelldruck-Button 1 definierten Einstellungen.

```
PDFPrintButtons_ PDFPrintOut ("c:\documente\test.pdf";1;0)
```

Ausdruck mit den für Schnelldruck-Button 4 definierten Einstellungen.

```
PDFPrintButtons_ PDFPrintOut ("c:\documente\test.pdf";4;0)
```

Ausdruck mit den für Schnelldruck-Button 4 definierten Einstellungen jedoch immer im Direktdruck.

```
PDFPrintButtons_ PDFPrintOut ("c:\documente\test.pdf";4;1)
```

Ausdruck mit den für Schnelldruck-Button 4 definierten Einstellungen jedoch immer mit Druckerdialog.

```
PDFPrintButtons_ PDFPrintOut ("c:\documente\test.pdf";4;2)
```

Parameter 1: Filename

Dateiname der PDF

Parameter 2: ButtonNumber

1..8 gibt an, mit welchem Schnelldruck-Button Einstellungen gedruckt wird.

Parameter 3: ID

0 = Verwendet die eingestellte Aktion des Buttons also z.B. Direktdruck oder Druckerdialog.

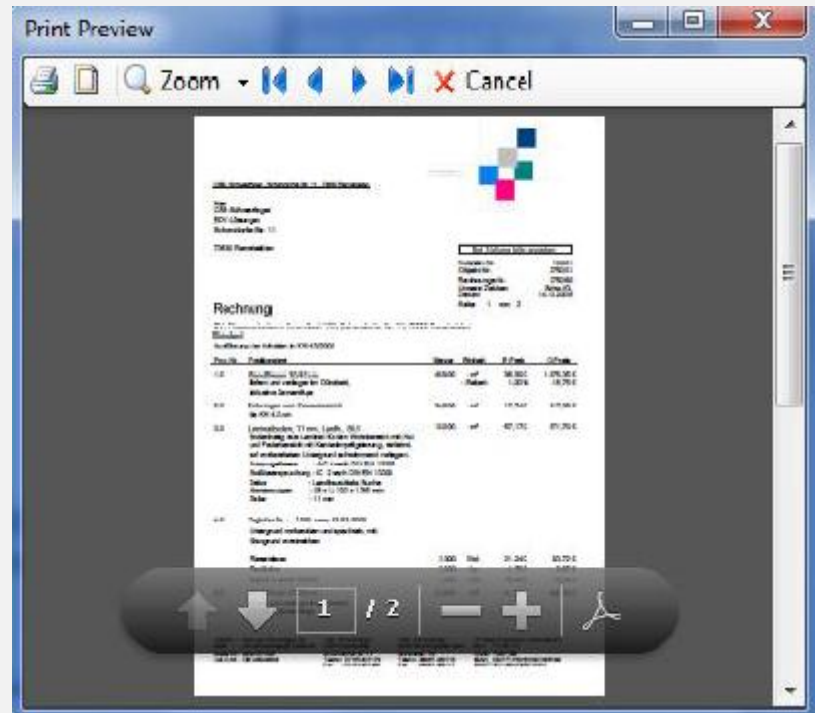
1=unabhängig von den Buttoneinstellungen wird immer Direktdruck ausgeführt.

2=unabhängig von den Buttoneinstellungen wird immer der Druckerdialog mit den bereits vordefinierten Parametern für diesen Button angezeigt.

Diese Funktion liefert 1 zurück, wenn das Dokument gedruckt wurde, ansonsten 0.



## PDFPrintPreview:



Hinweis: Die Ansicht des PDF-Viewers variiert leicht je nach installierter Reader-Version

Öffnet die im ersten Parameter „Filename“ angegebene PDF-Datei im Vorschaufenster.

Die Darstellungsart kann unter Zoom eingestellt werden. Das Vorschaufenster wird beim nächsten Öffnen so dargestellt, wie es beim letzten mal verlassen wurde.

Beispiele:

Aufruf der Vorschau ohne Möglichkeit zu drucken.

```
PDFPrintButtons_PDFPrintPreview("c:\documente\test.pdf";0;0)
```

Aufruf der Vorschau mit der Möglichkeit zu drucken.

```
PDFPrintButtons_PDFPrintPreview("c:\documente\test.pdf";-1;0)
```

Aufruf der Vorschau mit der Möglichkeit zu drucken, verwendet Einstellung von Schnelldruck-Button 5

```
PDFPrintButtons_PDFPrintPreview("c:\documente\test.pdf";5;0)
```

Aufruf der Vorschau mit der Möglichkeit zu drucken, verwendet Einstellung von Schnelldruck-Button 5 jedoch immer im Direktdruck

```
PDFPrintButtons_PDFPrintPreview("c:\documente\test.pdf";5;1)
```

Aufruf der Vorschau mit der Möglichkeit zu drucken, verwendet Einstellung von Schnelldruck-Button 5 jedoch immer mit Druckdialog

```
PDFPrintButtons_PDFPrintPreview("c:\documente\test.pdf";5;2)
```







Parameter 1: Filename

Dateiname der anzuzeigenden PDF

Parameter 2: ButtonNumber

0 = Keinen Button  „Drucken“ anzeigen

-1 = Button  „Drucken“ anzeigen. Bei Klick wird der Standard-Druckerdialog ohne vordefinierte Parameter angezeigt.

1..8 = Button  „Drucken“ anzeigen. Bei Klick wird mit dem PDF wie mit den unter Schnelldruck-Button 1..8 definierten Einstellungen definiert verfahren, also Direktdruck, Druckvorschau etc.

Parameter 3: ID

Nur relevant wenn Parameter 2 1..8 ist.

0 = Verwendet die eingestellte Aktion des Buttons also z.B. Direktdruck oder Druckerdialog.

1=unabhängig von den Buttoneinstellungen wird immer Direktdruck ausgeführt.

2=unabhängig von den Buttoneinstellungen wird immer der Druckerdialog mit den bereits vordefinierten Parametern für diesen Button angezeigt.

Diese Funktion liefert 1 zurück, wenn der Benutzer das Dokument gedruckt hat, ansonsten 0.

Verlassen des Fensters ohne zu drucken über Abbrechen oder die Escape Taste.



<b>PDFPrintSettings:</b>	
--------------------------	--

Öffnet das Einrichtfenster für die 8 Schnelldruck-Buttons. Die Beschreibung zu diesem Einrichtfenster finden Sie im nächsten Kapitel.

Beispiel:

PDFPrintButtons\_PDFPrintSettings(0)

Parameter 1: ID

Nicht verwendet, immer 0.

Diese Funktion liefert immer 0 zurück.

<b>PDFInitialize:</b>	
-----------------------	--

Das Plug-In wird automatisch beim ersten Aufruf einer Funktion initialisiert. Damit die Vorschau oder das Drucken auch des ersten Dokumentes möglichst ohne Verzögerung stattfindet, wird empfohlen, diese Funktion z.B beim Öffnen Ihrer Datenbank aufzurufen. Wenn Sie einen Lizenzcode erhalten haben, müssen Sie diesen hier einmalig übergeben.

Beispiel:

PDFPrintButtons\_PDFInitialize(0)

Parameter 1: ID

Lizenzinformation wenn Sie das Plug-In registriert haben.

Diese Funktion liefert immer 0 zurück.

<b>PDFDispose:</b>	
--------------------	--

Rufen Sie diese Funktion beim Beenden Ihrer Filemakeranwendung auf. Der PDF-Viewer gibt den verwendeten Speicher frei.

Beispiel:

PDFPrintButtons\_PDFDispose(0)



## Einrichtfenster-Allgemein

### Sprache:

Sprache

English  
German

Wählen Sie Ihre Sprache aus der Auswahlbox aus.

### Laden/Speichern:

Einstellungen für alle Buttons von / nach Datei laden.

D:\JR\_Daten\Dokumente\PDFPrintButtons\pdfpbsettingsv19.wpb

Einstellungen laden

Einstellungen speichern

Hier wird Ihnen der Pfad und Dateiname der aktuell geladenen Einstelldatei angezeigt.

Bei Bedarf können Sie die Einstellungen unter einem anderen Namen speichern und vorhandene Einstelldateien laden.

Um gespeicherte Einstellungen zu laden, wählen Sie „Einstellungen laden“. Änderungen werden in dieser Datei gespeichert.

Einstellungen laden

Speichert die aktuellen Einstellungen unter dem angegebenen Pfad und Namen.

Einstellungen speichern

### Default.wpb:

Beim ersten laden des Plug-In bei Ihren Kunden wird der Einrichtdialog mit Standardeinstellungen geladen. Sie können bei Bedarf die für Ihre Anwendung programmierten Buttons soweit wie möglich vordefinieren und Ihre xxx.wpb bei der Installation bei Ihren Kunden unter dem Namen default.wpb in folgendes Verzeichnis spielen.

Filemaker\dotnetplugins\Viewer\default.wpb

Sie können So Ihr Programm und die zugehörigen Buttons aufeinander abstimmen z.B. extra Schnelldruck-Buttons für Angebotsdruck, Rechnungsdruck, Lieferscheine. Ihre Kunden müssen dann nur noch den zu verwendenden Drucker und die gewünschten Druckoptionen für die einzelnen Buttons festlegen.

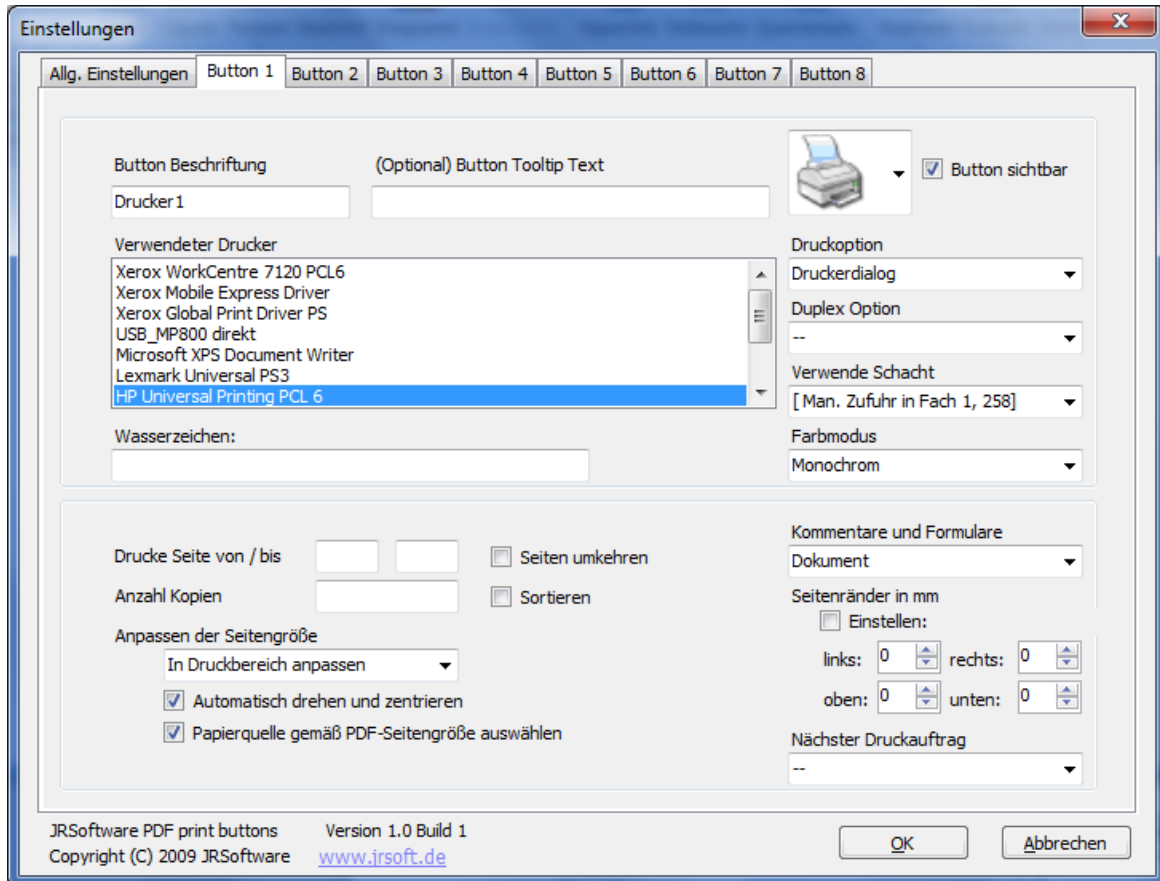
Hinweis: Sie finden dort Standardmäßig eine default.wpb mit 4 definierten Buttons, die Sie einfach überschreiben können. Alternativ können Sie das Plug-In ohne diese Datei ausliefern, der Einrichtdialog und alle Buttons sind dann nach dem erstmaligen Start auf einer Grundeinstellung ohne vordefinierte Buttons.



## Einrichtfenster Schnelldruck-Button einrichten



Über den Button können Sie den Einrichtdialog zum Erstellen und Ändern der Druck-Buttons öffnen.



Sie können nun für maximal 8 Schnelldruck-Buttons die Einstellungen festlegen.

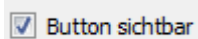
### Icon festlegen:



Wählen Sie für den Button ein individuelles Bild aus der Liste aus.

Bestimmen Sie außerdem:

Ob der Button in der Toolbar sichtbar ist.



<b>Beschriftung:</b>	Button Beschriftung <input type="text" value="Drucker 1"/>
----------------------	---

Geben Sie die Beschriftung des Buttons in diesem Feld ein.

<b>Tooltip Hinweis:</b>	(Optional) Button Tooltip Text <input type="text"/>
-------------------------	--

Sie können einen Tooltip-Text definieren, der beim Überfahren mit der Maus angezeigt wird.

<b>Ausgeführte Aktion :</b>	Druckoption <input type="text" value="Druckerdialog"/> <ul style="list-style-type: none"> <li>Druckerdialog</li> <li>Direktdruck</li> <li>Druckvorschau</li> <li>Druckvorschau mit Druckdialog</li> </ul>
-----------------------------	--

Über diese Einstellungen können Sie festlegen, welche Aktion dieser Schnelldruck-Button ausführen soll. Bei Klick auf den Button werden die vorgenommenen Druck-Einstellungen gesetzt und dann die gewählte Aktion ausgeführt.

es wird der Druckerdialog angezeigt, um z.B. die Seitenanzahl festzulegen.


Druckerdialog

druckt das PDF direkt nach Betätigung des Buttons.

Direktdruck bei Klick auf Button  in der Vorschau erfolgt der Ausdruck


zeigt die Druckvorschau an.

Druckvorschau

Bei Klick auf Button  in der Vorschau erfolgt der Ausdruck.

zeigt die Druckvorschau an.

Druckvorschau mit Druckdialog

Bei Klick auf Button  in der Vorschau wird der Druckdialog geöffnet.



<b>Drucker festlegen:</b>	<p>Verwendeter Drucker</p> <div style="border: 1px solid gray; padding: 5px;"> <p>Xerox WorkCentre 7120 PCL6</p> <p>Xerox Mobile Express Driver</p> <p>Xerox Global Print Driver PS</p> <p>USB_MP800 direkt</p> <p>Microsoft XPS Document Writer</p> <p>Lexmark Universal PS3</p> <p style="background-color: #0070C0; color: white;">HP Universal Printing PCL 6</p> </div>
---------------------------	--

Wählen sie zuerst den gewünschten Drucker aus der Auswahlbox aus. Alle Installierten Drucker werden hier angezeigt.

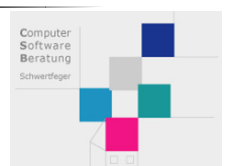
<b>Duplexoption:</b>	<p>Duplex Option</p> <div style="border: 1px solid gray; padding: 5px;"> <p>--</p> <p>DUPLEXFLIPLONGEDGE</p> <p>DUPLEXFLIPSHORTEDGE</p> <p>SIMPLEX</p> </div>
----------------------	---

Optionales Einstellen der Duplexoption, sofern der gewählte Drucker duplex unterstützt.

Keine Einstellung vornehmen.	--
Blatt über lange Seite drehen.	DuplexFlipLongEdge
Blatt über kurze Seite drehen.	DuplexFlipShortEdge
Einseitiger Druck	Simplex

<b>Ausgabeschacht:</b>	<p>Verwende Schacht</p> <div style="border: 1px solid gray; padding: 5px;"> <p>[Papierzufuhrtaste, 268]</p> <p>[Autom. Papiereinzug, 7]</p> <p>[Kassette, 267]</p> <p>[Fortlauf. autom. Einzug, 269]</p> <p>[Papiereinstellungen, 270]</p> </div>
------------------------	---

Wählen Sie optional, sofern der Drucker mehrere Ausgabeschächte hat, diesen.





## Umgehen bekannter Probleme:

### **Netzwerkdrucker und Schacht, Duplex oder Farbwahl :**

Eventuell können Sie den Ausgabeschacht, die Duplex und die Farboption von **Netzwerkdruckern** nicht steuern.

Installieren Sie in diesem Fall einen lokalen Druckertreiber für den Netzwerkdrucker auf Ihren Clients

### **Lokalen Druckertreiber installieren:**

Gehen Sie wie folgt vor, um für einen Netzwerkdrucker einen lokal installierten Treiber zu verwenden

1. Klicken Sie auf „**Start**“, auf „**Einstellungen**“ und auf „**Drucker**“, und doppelklicken Sie anschließend auf „**Drucker hinzufügen**“.  
Der Druckerinstallations-Assistent wird gestartet.  
Klicken Sie auf „**Weiter**“.
2. Klicken Sie auf „**Lokaler Drucker**“ und anschließend auf „**Weiter**“.
3. Klicken Sie auf „**Einen neuen Anschluss erstellen**“, und klicken Sie dann im Abschnitt „**Anschlusstyp**“ auf „**Lokaler Anschluss**“.
4. Geben Sie in das Feld „**Anschlussname**“ den Pfad zu dem Netzwerkdrucker ein.  
Zum Beispiel „**\\Druckserver\Druckername**“.  
**Hinweis:** Achten Sie auf die exakte Eingabe des Pfads zum Netzwerkdrucker.
5. Klicken Sie auf „**Weiter**“, und wählen Sie dann einen Windows Treiber für Ihren Drucker aus.
6. Klicken Sie auf „**Weiter**“, und befolgen Sie dann die angezeigten Anweisungen, um den Assistenten abzuschließen.

Wählen Sie in der Druckerauswahlliste künftig diesen lokalen Druckertreiber aus.





## Lizenzierung

Sie können das Plug-In beliebig lang testen. Auf Ihren Ausdrucken und im Viewer wird ein entsprechender Hinweis als Wasserzeichen eingeblendet.

Eine Lizenz können Sie unter [www.jrsoft.de](http://www.jrsoft.de) erwerben.

## Copyright and Trademark:

Adobe is registered trademark and Reader is a trademark of Adobe Systems.

FileMaker is a trademark of FileMaker, Inc., registered in the U.S. and other countries.

Microsoft is registered trademark.

All other brand and product names are trademarks, registered trademarks or service marks of their respective holders

